

P d' Passion d' rtisan

02 - Juin 2026

Le magazine de la CMA
des Pays de la Loire



RÉUSSIR SA TRANSMISSION :
ANTICIPER POUR PRÉPARER
L'AVENIR DE SON ENTREPRISE



Chambre
de **Métiers**
et de l'**Artisanat**

PAYS DE LA LOIRE





Chambre
de **Métiers**
et de l'**Artisanat**

PAYS DE LA LOIRE

BOOSTEZ VOS COMPÉTENCES

AVEC LA FORMATION CONTINUE

TOP 6 - 2026

DES FORMATIONS COURTES 1 À 7 JOURS



Artisanat 4.0
Intégrer l'intelligence artificielle
dans son entreprise (1 jour)



**Développer une stratégie
de communication (4 jours)**
via les réseaux sociaux



**Bien démarrer sa micro-entreprise
(1 jour)**



**Connaître les règles
et obligations (2 jours)**
en hygiène alimentaire



**Créer et administrer
un site internet (5 jours)**
pour TPE-PME (Wordpress)



**Manager et impliquer son équipe
au quotidien (3 jours)**

≈ **LE + DE LA CMA** ≈

Aide au montage du dossier
de financement (FAFCEA, OPCO, CPF, ...)

95%
des entreprises
ayant fait former des salariés
à la CMA, se déclarent
satisfaites !
Source : chiffres
Qualiopi 2024



**PROCHAINES SESSIONS
DE FORMATION**

Contactez votre conseiller



ou le

3006

Appel gratuit

Chambre de Métiers et de l'Artisanat de région des Pays de la Loire.

Siège social : 6 boulevard des Pâturieux 44980 Sainte Luce-sur-Loire. SIRET 130 020 688 000 11. Crédit photo : Freepik

04 FAIRE NAÎTRE LES **PASSIONS**

- . Concours et excellence : le trio gagnant
- . Formation et handicap : réussir ensemble

07 FAIRE GRANDIR LES **COMPÉTENCES**

- . ADEA : les compétences clés pour mieux piloter son entreprise

08 FAIRE GRANDIR LES **ENTREPRISES**

- . Santé : préserver son équilibre
- . Se former pour mieux vendre
- . Mieux comprendre la génération Z

16 CONNAÎTRE VOS **DROITS**

- . Taxe d'apprentissage : soutenez l'artisanat
- . Refonte de la NAFA : ce qui change

18 PLONGER AU CŒUR DES **TERRITOIRES**

- . Quand transition écologique rime avec économies
- . Mobilité internationale des apprentis
- . Entreprendre au féminin
- . Rencontre des artisans ligériens
- . CMA & collectivités : des ateliers de proximité

27 MICRO-ENTREPRISE

- . Quand changer de régime devient nécessaire

28 SILVER ÉCONOMIE

- . Un nouveau marché du bien-vieillir

29 REVIVRE LES TEMPS **FORTS**

30 À NE PAS **MANQUER**



17

10 FAIRE GRANDIR LES **PROJETS**

- . Label EPV : valoriser les savoir-faire d'exception

11 FAIRE GRANDIR LES **TERRITOIRES**

- . Revitalisation locale à Saint-Michel-en-l'Herm



12 **DOSSIER**

Réussir sa transmission : Anticiper pour préparer l'avenir de son entreprise



07



LE TRI + FACILE



BAC DE L'ÉTI



PAssion d'artisan # 02 JUIN 2026

Directeur de la publication : Joël FOURNY, Président de la CMA des Pays de la Loire - Rédacteur en chef : Aline CHERREY - Rédaction : CMA Pays de la Loire, DREETS - Conception : CMA Pays de la Loire - Maquette : Colette & Co - Photographies et illustration : CMA Pays de la Loire, IStock, Magnific, Antoine Nivault, Adrien Bazoge, Rémy Cloarec, Victoire Joly, Arnaud Jeusselin, Aurélie Jeusselin, Aurélie Bagot, David Costé, Chloé Français, Julien Estier, Marion Menard, Antoine Vautier, Eric Sautreau, Anthony Moreau, Patrick Dupin, Antony Grigné, Anne Remaud, Marie Lebec, Kevin Dessein, Hélène Lagoutte, Mickaël Lagoutte, Julien Dethier, Stéphane Perrotte, David Malvaud, Nicolas Doire, Zoé Rouiller, Olivier Dérarné, Alan Perrocheau, Priscilla Raffin, Loris Jeanneau, Candice Perthué, Louna Boudin, Alexia Audrain, Noeline Rasoamandray, Mona Guilleux, Marie Cléran, Olivia Germond, Manuel Talour, Clélia Chotard, Nicolas Besson, Simon Robin, Gaëtan Leca, Elise Foucault, Céline Bobin, Thomas Baudouin. Traitement des photographies : Colette & Co - Impression : Roto France Impression - N°ISSN Version imprimée : en cours Numéro 2 - Juin 2026 - Tirage : 81 250 exemplaires - Édité par la CMA Pays de la Loire, 6 Boulevard des Pâturieux, 44980 Sainte-Luce-sur-Loire www.artisanatpaysdelaloire.fr - communication@cma-paysdelaloire.fr

IMPRIM'VERT®

Concours, transmission et excellence : le trio gagnant

Derrière le succès d'un jeune apprenant lors d'un concours se cache toujours une équipe : l'apprenant, son formateur et son maître d'apprentissage. Ce trio permet d'allier technique, transmission au quotidien pour révéler le potentiel des jeunes professionnels de demain. De sa sélection départementale au titre de champion de France, Antoine Nivault nous partage cette réussite collective et sa préparation pour représenter la France aux WorldSkills à Shanghai du 22 au 27 septembre prochain.

Qu'est-ce qui vous a motivé à vous lancer dans ce concours des métiers ?

Antoine Nivault : En arrivant en première année de Brevet de Maîtrise à CMA Formation Le Mans, j'ai vite constaté que **mon niveau en pratique était un peu en dessous** de celui de mes camarades. Pour progresser, mon professeur, Adrien Bazoge, m'a encouragé à participer aux WorldSkills*. Ce conseil a été un déclic : j'ai décidé de me lancer dans un concours et de m'investir pleinement dans l'entraînement, étape par étape, pour me dépasser.

*|| Nous formons
une vraie équipe. ||*

Comment votre professeur et votre maître d'apprentissage vous ont-ils accompagné ?

AN : Mon formateur et mon maître d'apprentissage ont été au cœur de ma progression, chacun apportant **son expertise et son soutien au quotidien**. Mon maître d'apprentissage m'a laissé le temps nécessaire pour m'entraîner et progresser, goûtant mes productions et me lançant des défis pour gagner en rapidité. De son côté, mon formateur m'a offert des conseils techniques précis et un suivi régulier. CMA Formation m'a également permis d'utiliser le laboratoire pendant plusieurs semaines. Cet accompagnement coordonné m'a permis de progresser rapidement et de me préparer efficacement au concours.



De gauche à droite : Antoine Nivault et Adrien Bazoge

En quoi ce travail à trois a-t-il été déterminant ?

AN : Nous formons une vraie équipe. Chacun apporte son expérience et ses conseils. Cette complémentarité me permet de **gagner en confiance et de continuer à progresser**. Je poursuis aujourd'hui les entraînements pour la compétition internationale, avec l'objectif d'aller encore plus loin.

*La compétition WorldSkills, est une compétition internationale où de jeunes professionnels de moins de 23 ans s'affrontent sur leur métier.



Besoin de conseils ?

Contactez votre site de formation le plus proche !

|| La persévérance paie toujours. ||



Adrien Bazoge,
Professeur en boulangerie
à CMA Formation Le Mans
(72)

"Antoine avait quelques difficultés au départ, mais **un réel potentiel**. Le travail en trio permet d'avancer plus vite. L'entreprise apporte l'expérience du terrain, le centre de formation structure la progression technique et l'apprenant s'approprie les méthodes. Cette complémentarité lui a permis de gagner en efficacité et de se préparer dans de bonnes conditions pour les compétitions nationales puis internationales".



Rémy Cloarec,
maître d'apprentissage
et dirigeant de Maison Cloarec
à Saint-Herblain (44)

"Pour ce concours, j'ai laissé à Antoine le temps nécessaire pour s'entraîner et progresser en entreprise. L'objectif était qu'il puisse répéter ses gestes et gagner en précision. Cette réussite repose sur un vrai travail d'équipe : **le centre de formation structure les bases, l'entreprise apporte la pratique**. Cette complémentarité, basée sur la confiance et les échanges, lui a permis de progresser rapidement et de se préparer efficacement aux compétitions".

LE MAÎTRE D'APPRENTISSAGE : AU CŒUR DE LA RÉUSSITE DES JEUNES TALENTS

Dans la transmission des savoir-faire, le maître d'apprentissage joue un rôle clé : il accompagne, guide et partage son expertise, tout en valorisant le métier et en garantissant un parcours d'apprentissage solide et sécurisé.

Voici quelques bonnes pratiques :

- ▶ **Accueillir et intégrer l'apprenant :** présentation de l'équipe, visite de l'entreprise et explication du fonctionnement.
- ▶ **Former au quotidien :** confier des missions adaptées au diplôme et aux compétences, organiser l'alternance, transmettre les gestes et règles du métier.
- ▶ **Suivre et évaluer :** utiliser le Livret d'Alternance Numérique, faire le point sur les acquis et définir des axes de progression.
- ▶ **Partager expérience et savoir-faire :** relier théorie et pratique, transmettre des conseils, partager son vécu professionnel.
- ▶ **Collaborer avec le centre de formation :** participer aux visites pédagogiques, réunions et jurys d'examen pour garantir un accompagnement de qualité.

En s'engageant dans cette démarche avec CMA Formation, le maître d'apprentissage offre un cadre exigeant et bienveillant, propice au développement professionnel et personnel de l'apprenti. Il contribue ainsi à renforcer durablement l'excellence de l'apprentissage et à préparer les artisans de demain.



+100

Apprenants de CMA Formation
Pays de la Loire distingués
en 2025 dans des concours
métiers.



Recrutez vos futures pépites !

Vous êtes artisan ou chef d'entreprise ?
Engagez-vous dans l'apprentissage et
participez à la réussite des talents de demain.

Formation et handicap : former autrement, réussir ensemble

Former, accompagner, révéler : à CMA Formation, l'inclusion est une réalité de terrain. Grâce à des solutions concrètes et un accompagnement individualisé, Victoire Joly construit son parcours en CAP pâtisserie, s'insère et progresse avec confiance au sein de son entreprise.



Victoire Joly :

J'ai voulu faire ce métier depuis petite, influencée par mon père qui travaille en cuisine. Lorsque j'ai débuté mon CAP j'avais quelques appréhensions liées à ma dyslexie, mais aujourd'hui je me suis bien adaptée. À CMA Formation, j'utilise un ordinateur en cours et **je suis accompagnée par ma référente handicap**. En entreprise, je me sens intégrée et motivée. Je souhaite poursuivre avec une mention complémentaire puis aller jusqu'au BTM en pâtisserie et boulangerie.



Arnaud et Aurélie Jeusselin :

Nous accueillons de plus en plus de jeunes en situation de handicap. Avec Victoire, l'intégration s'est faite naturellement. À CMA Formation, Victoire bénéficie d'un suivi et d'outils adaptés. **Ces expériences nous ont beaucoup appris : patience, adaptation et confiance**. Ces jeunes sont souvent très investis. Notre rôle est de les rassurer pour qu'ils prennent confiance.

**Boulangerie Jeusselin - La Baconnière (53)
Boulang' de Paulette - Louverné (53)**

Date de création :
2018 et 2022

Secteur :
Boulangerie-Pâtisserie

Dirigeant :
Arnaud Jeusselin
Effectif :
10 salariés

UN ACCOMPAGNEMENT SUR MESURE AU SERVICE DE LA RÉUSSITE

À CMA Formation, l'accompagnement des apprenants en situation de handicap repose sur une démarche individualisée et collective, au plus près des besoins en formation et en entreprise.

Mélanie Delaporte, Accompagnatrice individualisation et Référente handicap à CMA Formation :

"Chaque parcours débute par un test de positionnement, suivi d'un entretien individuel pour **identifier les besoins et construire un accompagnement adapté avec les formateurs**. Sur l'ensemble des sites de CMA Formation, les laboratoires sont pensés pour accueillir tous les profils et les apprentissages s'appuient sur des adaptations pédagogiques simples : consignes clarifiées, supports visuels, outils méthodologiques et temps de pause. Ces pratiques sécurisent les parcours et soutiennent la progression de chaque apprenant vers la réussite et l'insertion professionnelle".



85%

de satisfaction. Les employeurs sont prêts à renouveler l'expérience d'alternants en situation handicap*.

6000€

d'aides à l'embauche pour le recrutement d'un apprenti reconnu travailleur handicapé, quel que soit le niveau de formation préparé (du CAP au Bac +5).

Source : Agefiph/FIPHP, Évaluation visant à développer l'alternance à destination des personnes en situation de handicap
Décembre 2021



Et si vous recrutiez autrement ? CMA Formation vous accompagne dans le recrutement et l'intégration de vos apprentis, y compris en situation de handicap.

Formation ADEA : acquérir les compétences clés pour mieux piloter son entreprise

Les fonctions de gestion ne reposent pas uniquement sur le dirigeant. Le pilotage implique aussi adjoints, associés ou collaborateurs. Développer une vision globale et concrète de la gestion d'entreprise, tout en renforçant ses compétences opérationnelles : c'est l'objectif de la formation ADEA*. Pour Aurélie Bagot, co-gérante de l'entreprise SETT, ce parcours lui a permis de mieux comprendre les enjeux du pilotage et de devenir un appui efficace au quotidien.

Une prise de conscience sur le fonctionnement de l'entreprise

Arrivée dans l'entreprise après une reconversion professionnelle, Aurélie Bagot découvre un environnement totalement nouveau. Co-gérante aux côtés du dirigeant, elle prend rapidement la mesure de la diversité des missions à assurer au quotidien : "Je n'avais aucune formation en gestion d'entreprise et j'étais très éloignée du monde de l'entrepreneuriat". Très vite, elle doit se familiariser avec des notions essentielles du pilotage : "Les principales difficultés concernaient la lecture du compte de résultat ou du bilan". La formation ADEA lui a permis alors de **mieux comprendre le fonctionnement global de l'entreprise et les enjeux liés aux décisions** du quotidien. Au fil du parcours, sa vision évolue : "J'ai découvert ce qu'était réellement l'entrepreneuriat, toutes les casquettes que le dirigeant devait gérer au quotidien". Cette prise de conscience a facilité la

compréhension des choix stratégiques et a renforcé sa collaboration au sein de l'entreprise.

Des compétences acquises qui transforment la gestion au quotidien

Au-delà des apports théoriques, la formation a un impact concret sur son activité quotidienne. Aurélie explique notamment : "Je suis beaucoup plus sereine et à l'aise dans mes échanges avec notre comptable". Cette montée en compétences permet d'asseoir sa légitimité, de mieux structurer et organiser son travail mais aussi de participer plus activement au pilotage de l'entreprise. La formation ADEA agit ainsi comme un **véritable levier de transformation**. Elle permet de développer une vision globale de l'entreprise, de renforcer la polyvalence et de consolider la place des adjoints, associés ou collaborateurs. Une montée en compétences et en responsabilité qui contribue directement à la performance et à la stabilité de l'entreprise artisanale.

FORMATION ADEA : MIEUX PILOTER ET DÉVELOPPER L'ENTREPRISE

ADEA est une formation certifiante (niveau 4), éligible CPF, accessible sans prérequis.

En parcours complet ou à la carte :

- Management
- Ressources humaines
- Comptabilité
- Gestion financière
- Bureautique
- Marketing

▶ Avec ADEA, révélez, structurez et renforcez votre potentiel pour devenir le véritable bras droit du dirigeant d'entreprise.

▶ SETT - Malville (44)

Date de création :
2016

Secteur :
Bâtiment

Dirigeant :
Olivier BAGOT
Effectif :
2 salariés

* Adjoint(e) de Dirigeant(e) d'Entreprise Artisanale



Renforcez vos compétences aux côtés du dirigeant ! Découvrez le programme complet pour structurer, piloter et développer votre entreprise.



Santé des artisans : préserver son équilibre pour renforcer son entreprise

Fatigue, stress, douleurs... la santé des artisans est un enjeu majeur pour le développement d'une entreprise. Avec ses ateliers santé, la CMA des Pays de la Loire leur apporte des solutions concrètes pour mieux équilibrer vie pro, bien-être et performance.



David Costé,
Paysagiste

Participer à cet atelier de co-développement m'a permis d'aborder un sujet trop souvent mis de côté : la santé du dirigeant. Depuis grâce aux conseils partagés, je limite mes journées à 10h, je m'accorde du temps pour mes loisirs et je travaille rarement le samedi.

Résultat : moins d'épuisement, plus d'efficacité.
Mon entreprise se développe davantage en travaillant 50 h au lieu de 70 h. Un dirigeant en forme prend de meilleures décisions et sécurise son entreprise.

➤ DC PAYSAGE - Saint-Gilles-Croix-de-Vie (85)

Date de création : 2010	Dirigeant : David Costé
Secteur : Paysagisme	Effectif : 10 salariés

34%

des artisans estiment leur santé physique et mentale fortement affectée par leur activité.



Source : Baromètre 2026 sur la santé des artisans en Pays de la Loire
Une étude menée par la CMA des Pays de la Loire et Harmonie Mutuelle.

Relation commerciale : quand la formation renforce la posture de l'artisan

Gâce à la formation courte "Être à l'aise dans la relation commerciale" de la CMA des Pays de la Loire, les artisans développent des compétences essentielles pour mieux structurer leurs rendez-vous clients et renforcer leur activité.



Chloé Français,
Photographe

J'ai choisi de suivre la formation "Être à l'aise dans la relation commerciale" pour gagner en assurance en tant que cheffe d'entreprise. J'y ai trouvé des outils très concrets, notamment pour mieux comprendre les profils de clients et adapter mon discours. Depuis, mes échanges sont plus fluides, en rendez-vous comme à distance.

Résultat : près de 90 % de mes rendez-vous aboutissent à la validation d'un devis.

➤ LES PHOTOS DE CHLOÉ - Sainte-Cécile (85)

Date de création : 2023	Dirigeant : Chloé Français
Secteur : Photographie	Effectif : 1 salarié



FINANCEZ VOS FORMATIONS AVEC LA CMA !

FAFCEA, OPCO, CPF... PLUSIEURS SOLUTIONS DE FINANCEMENT SONT POSSIBLES

Nos experts vous accompagnent dans vos démarches de demande de financement pour :

- **Effectuer pour vous** la demande de financement auprès du FAFCEA
- **Vous aider à savoir** de quel OPCO vous dépendez



Et si votre santé devenait un levier de performance ?
Trouvez l'offre de formation faite pour vous !



Trouvez votre formation et développez vos compétences dès maintenant !

Génération Z : mieux comprendre pour mieux transmettre

Rapport au travail, à l'autorité, au temps... Les codes évoluent avec l'arrivée de la génération Z dans les entreprises artisanales. Avec l'expertise de Julien Estier et de CMA Formation, découvrez des clés pour mieux coopérer et transmettre les savoir-faire.



VOUS RENCONTREZ DES DIFFICULTÉS AVEC VOTRE APPRENTI ?

Ouvert aux apprentis comme aux maîtres d'apprentissage, la médiation est un service qui favorise le dialogue pour désamorcer les tensions et éviter une rupture. Le médiateur de l'apprentissage écoute chaque partie, apporte un regard neutre et accompagne la recherche de solutions adaptées.

Contactez le service de médiation de CMA Formation :
mediation@cma-paysdelaloire.fr

Julien Estier,
Conférencier
Expert du management intergénérationnel



Des rituels simples pour créer de la relation

Les jeunes évaluent leur manager au temps réellement consacré. Des rituels simples font la différence : **rapport d'étonnement dès le 3^{ème} jour**, points réguliers pour consolider la relation et audit en fin de contrat pour s'améliorer.. Ces échanges permettent de renforcer la relation et de positionner le maître d'apprentissage comme un repère.

Apprendre en faisant : la clé de la transmission

Côté transmission, Julien Estier invite à **privilégier l'expérimentation**. Laisser le jeune essayer, dans un cadre sécurisé, favorise l'autonomie. Le rôle du maître d'apprentissage évolue vers un accompagnement progressif, pour faire émerger la performance sans reproduire à l'identique. Dans cette logique, il importe aussi de ne pas enfermer les jeunes dans des catégories toutes faites : il n'existe pas une génération Z, mais des individus. Plus on cherche à les comprendre, plus la coopération devient naturelle.

Les jeunes générations : un engagement différent mais pas absent

Pour Julien Estier, la génération Z n'est pas moins engagée : **les jeunes attendent aujourd'hui des résultats immédiats**. Un changement exigeant, parfois déstabilisant, mais aussi porteur d'opportunités pour les maîtres d'apprentissage.



ENVIE DE MIEUX COMPRENDRE ET MANAGER VOS APPRENTIS ?

La CMA des Pays de la Loire propose deux formations pour structurer votre pratique et renforcer vos compétences pédagogiques. Marion Ménard, Coordinatrice Relation Entreprises, en présente les objectifs :

"Nos formations pour maîtres d'apprentissage répondent aux enjeux intergénérationnels : comprendre les attentes des jeunes, adapter sa posture et instaurer une relation de confiance. Elles apportent des outils concrets pour structurer l'accueil, fixer des objectifs, conduire des entretiens, favoriser l'écoute et développer l'autonomie. **Les retours sont très positifs** : plus de confiance, une meilleure relation avec l'apprenti et un partage d'expériences entre pairs."



Découvrez nos formations maître d'apprentissage pour renforcer vos compétences !

Entreprise du Patrimoine Vivant : un label pour valoriser les savoir-faire d'exception

Ébéniste restaurateur, Antoine Vautier a choisi de faire reconnaître le savoir-faire rare de son entreprise en candidatant au label Entreprise du Patrimoine Vivant. Accompagné par la CMA, il a structuré sa démarche, valorisé ses compétences et renforcé la crédibilité de son entreprise. Il partage son parcours, les exigences du label et les bénéfices concrets pour développer une entreprise artisanale d'excellence.



@aurellecouderphotographe

► **Atelier Antoine VAUTIER**
Nantes (44)
Date de création :
2008
Secteur :
Restauration conservation
mobilier
Dirigeant :
Antoine Vautier
Effectif :
4 salariés

Pourquoi avoir candidaté au label EPV et comment la CMA vous a-t-elle accompagné ?

Antoine Vautier : Nous voulions faire reconnaître notre savoir-faire d'ébéniste restaurateur, encore méconnu. À l'atelier, 80 % du travail est manuel, sur des techniques traditionnelles rares. Ce label d'État permettait de valoriser ce positionnement et de nous démarquer. La CMA nous a accompagnés tout au long de la démarche, avec des conseils, un suivi et un appui.

Quelles ont été les principales étapes ?

AV : C'est un véritable parcours. Après une première tentative, nous avons structuré l'entreprise, renforcé nos références et consolidé l'équipe. Le dossier est très complet : présentation du savoir-faire, chantiers réalisés, solidité économique... Puis un expert métier visite l'atelier avant la décision

finale. C'est exigeant, mais cohérent avec l'ambition du label.

Quels changements ce label a-t-il apportés à votre entreprise ?

AV : Le label EPV renforce la crédibilité de l'entreprise grâce à une reconnaissance de l'État, ce qui constitue un atout sur certains marchés publics ou patrimoniaux. Il renforce aussi la confiance des clients et valorise l'engagement de l'équipe. C'est une reconnaissance collective et une validation de notre travail.



Entreprises sont labellisées en Pays de la Loire

Source : Chiffre au 08/12/2025
Réseau Excellence EPV



VOUS DÉTENEZ UN SAVOIR-FAIRE D'EXCEPTION, UN PATRIMOINE ÉCONOMIQUE RARE ET UNE CERTAINE NOTORIÉTÉ ?

Intégrez un parcours d'accompagnement pour la labellisation "Entreprise du Patrimoine Vivant" (EPV)

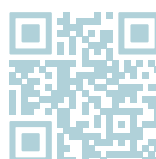
La CMA vous accompagne et vous conseille dans la réalisation de votre dossier de candidature :

► **1 rendez-vous conseil** : pour évaluer le potentiel de labellisation au regard des critères d'éligibilité et recommander des actions à mener avant le dépôt de candidature.

720€*
net de taxes

**RÉGION
PAYS
DE LA LOIRE**

*Avant prise en charge par la Région Pays de la Loire et la CMA des Pays de la Loire.



Vous souhaitez obtenir le label EPV ?
Intégrez le parcours d'accompagnement de la CMA pour obtenir le label d'État.

L'artisanat moteur de revitalisation locale : un projet réussi à Saint-Michel-en-l'Herm

A Saint-Michel-en-l'Herm (85), le centre-bourg retrouve vie grâce à un projet structuré mené par la commune : entre l'installation d'un boulanger et la création d'espaces commerciaux éphémères puis pérennes, la CMA des Pays de la Loire a accompagné la commune pour redynamiser ce territoire, tout en soutenant les professionnels.

Un boulanger pour relancer le centre-bourg

Le projet a débuté avec l'installation d'Anthony Moreau, artisan boulanger, qui relance une activité jusqu'alors absente de la commune. "Grâce à l'accompagnement de la CMA, j'ai pu acquérir du nouveau matériel", confie-t-il. Ces investissements lui ont permis de s'installer dans les meilleures conditions. Aujourd'hui, Anthony accueille quatre apprentis, combinant développement économique du centre-bourg et transmission des savoir-faire.

Des artisans d'art en test avant la pérennisation

Une partie du nouvel espace commercial a d'abord été dédiée à une galerie éphémère pour des artisans d'art : une approche qui a permis de tester la viabilité de l'activité locale. À la suite de cette

période d'essai, 4 espaces permanents ont été créés pour les artisans désireux de s'installer durablement. Cette démarche progressive, soutenue par la mairie et la CMA, assure sécurité, visibilité et pérennité pour les professionnels tout en renforçant l'attractivité du centre-bourg.

Un pari réussi

Les résultats sont concrets. Pour la collectivité, le projet se traduit par la création d'emplois et la dynamisation du centre-bourg. "À notre arrivée en 2020, le site comptait quatre emplois. Aujourd'hui, ce pôle en représente une trentaine. Ce n'est pas neutre : pour l'emploi, pour les jeunes, pour la vitalité du centre-bourg. C'est aussi pour cela que nous agissons : redynamiser nos cœurs de village", souligne Éric Sautreau, maire de la commune.



De gauche à droite : Eric Sautreau (maire de Saint-Michel-en-l'Herm) et Anthony Moreau (Boulangerie-Pâtisserie La Mie Vendéenne)

COMMENT CHOISIR LE BON LIEU POUR LANCER UNE ACTIVITÉ ?

La CMA des Pays de la Loire propose aux collectivités et aux artisans des études d'implantation pour :

- Évaluer le potentiel commercial de votre zone
- Analyser la concurrence
- Mieux connaître vos clients
- Rassurer les partenaires financiers
- Sécuriser votre projet de création d'entreprise

À la clé : un rapport clair avec analyse de marché, profil du territoire et estimations financières.

Avec la CMA, vous prenez vos décisions sur des bases solides pour dynamiser l'artisanat et renforcer l'attractivité des collectivités.

À PARTIR DE
490€HT



Vous avez un projet d'ouverture ou d'extension de point de vente ? Avec l'étude d'implantation de la CMA, sécurisez votre projet pour vous donner toutes les chances de réussir.



RÉUSSIR SA TRANSMISSION : ANTICIPER POUR PRÉPARER L'AVENIR DE SON ENTREPRISE

Transmettre son entreprise est une étape importante dans la vie d'un artisan. Elle engage à la fois l'avenir de l'activité et la pérennité des emplois sur les territoires. Bien préparée, elle permet d'assurer une transition sereine entre le cédant et le repreneur.

L'anticipation est la clé d'une transmission réussie. Elle permet de sécuriser le processus, de pérenniser l'activité et d'optimiser la valorisation de l'entreprise. Elle facilite également la projection du repreneur, qui peut s'engager dans une entreprise structurée, performante et prête à être reprise dans de bonnes conditions.

C'est tout l'enjeu de l'accompagnement proposé par la CMA : aider les artisans à préparer leur transmission pour garantir la continuité des entreprises ancrées dans les territoires, la transmission des savoir-faire et le maintien de l'économie locale.



38%

Des dirigeants de TPE-PME artisanales ont l'intention de céder leur entreprise dans les 5 ans

30%

Des artisans recourent à un accompagnement (Bpifrance, Chambres consulaires (CMA) ou CRA (Cédants et Repreneurs d'Affaires))

Derrière chaque transmission d'entreprise, il y a une rencontre et une histoire qui se poursuit autrement. Cédants et repreneurs partagent leur parcours et l'accompagnement de la CMA dans cette étape essentielle.

EN REPRENANT LA SARL DPN, UN SALARIÉ POURSUIT L'HISTOIRE DE CETTE ENTREPRISE FAMILIALE DANS UN ESPRIT DE CONFIANCE.



Patrick Dupin et Antony Grigné

▶ SARL DPN - Saint-Calais (72)

Date de création :
1968

Secteur :
Charpenterie/Couverture

Dirigeant :
Antony Grigné
Effectif :
6 salariés

17/06/26

▶ LES RENCONTRES
DE LA TRANSMISSION
Informations
et inscription ici :



Qu'est-ce qui vous a conduit à vous engager dans cette transmission/reprise ?

Patrick Dupin (cédant) : Avec mon épouse, nous avons repris l'entreprise familiale en 1997. Il était important d'**assurer sa continuité avec une personne de confiance** et qui partage nos valeurs. Antony travaille dans l'entreprise depuis 13 ans, ce qui a permis une transition naturelle.

Antony Grigné (repreneur) : Face à des perspectives d'évolution limitées, la reprise s'est imposée comme une suite logique. L'appui de ma compagne et l'accompagnement de M. Dupin, même après la transmission, m'ont permis d'aborder cette étape avec confiance.

Comment la CMA vous a accompagné dans la transmission de l'entreprise ?

PD : Nous avons été rapidement orientés et suivis efficacement tout au long du projet. La CMA nous a permis de **structurer, sécuriser la transmission et identifier les aides** possibles.

AG : La CMA m'a aidé à comprendre les démarches de reprise, à construire le projet et à savoir vers qui me tourner.

Quels enseignements tirez-vous de cette expérience et quels sont vos projets pour l'avenir de l'entreprise ?

PD : La transmission repose avant tout sur la confiance. Aujourd'hui, l'entreprise est stable et sa continuité assurée, ce qui est une vraie satisfaction.

AG : **Une reprise demande du temps**, de la rigueur et de la patience. L'objectif est désormais de consolider l'activité et de stabiliser l'organisation.

**LA CMA DES PAYS DE LA LOIRE
AU SERVICE DE LA TRANSMISSION-
REPRISE**

À chaque étape, la CMA vous propose un accompagnement pour analyser votre projet, réaliser un diagnostic, valoriser votre entreprise : réunions d'information, accompagnement personnalisé, mise en relation avec des repreneurs, formations, appui aux formalités juridiques.

▶ **Le dispositif Transentreprise**

Déposer votre offre de transmission ou découvrez les offres d'entreprise à reprendre et de locaux vacants sur www.transentreprise.com

▶ **La base de données Aides Entreprises**

Retrouver sur www.aides-entreprises.fr l'ensemble des aides financières publiques à la transmission et à la reprise d'entreprise.

EN REPRENANT "MA DÉCOFLORALE", MARIE LEBREC INSUFFLE UNE NOUVELLE DYNAMIQUE FONDÉE SUR LA CRÉATIVITÉ, LA RELATION CLIENT ET L'ANCRAGE LOCAL.

Qu'est-ce qui vous a conduit à vous engager dans cette transmission/reprise ?

Anne Remaud (cédante) : L'objectif était dès le départ de construire une entreprise transmissible. La rencontre avec Marie dotée des compétences, de la passion et de l'esprit entrepreneurial, a été décisive.

Marie Lebre (repreneuse) : Depuis toujours, j'avais envie d'entreprendre et de **donner du sens à mon travail**. Reprendre MA Décoflorale m'a permis de développer un commerce local auquel les clients sont attachés et en accord avec mes valeurs.



Marie Lebre et Anne Remaud

CONSEIL D'ARTISAN

Patrick Dupin : Il est essentiel de ne pas rester seul et d'anticiper les démarches avec la CMA et/ou son expert-comptable afin de préparer sereinement la transmission, valoriser l'entreprise et faciliter le passage de relais.

Anne Remaud : Mieux vaut privilégier la bonne personne que le bon moment. Faire évaluer son entreprise, même sans projet immédiat, permet de mieux se projeter et de préparer l'avenir.

Vous souhaitez vendre votre entreprise, changer d'activité ou préparer votre retraite ?

18 à 24 mois

en moyenne pour préparer la cession-transmission d'une PME.

85%

des cédants comptent solliciter un accompagnement pour obtenir :

- Une expertise fiscale et juridique.
- Un diagnostic et évaluation de l'entreprise
- Démarches administratives
- Recherches de repreneur
- Négociations avec le repreneur
- Business plan de cession

Source : Transmission d'entreprise : perspectives de marché et facteurs clés de succès | Bpifrance Le Lab

Comment la CMA vous a accompagnée dans la transmission de l'entreprise ?

AR : La CMA m'a accompagnée en amont, notamment pour l'**évaluation de l'entreprise**. Cela m'a permis d'obtenir une fourchette de valorisation fiable et de mieux me projeter. Un appui précieux pour avoir une vision claire de sa valeur et préparer la transmission sereinement.

ML : La CMA m'a guidée à chaque étape de la reprise, dans la structuration du projet et les démarches administratives. Cela m'a permis de mieux comprendre les étapes, d'éviter certaines erreurs et d'avancer avec confiance.

Quels enseignements tirez-vous de cette expérience et quels sont vos projets pour l'avenir de l'entreprise ?

AR : Cette expérience confirme que la réussite d'une transmission repose avant tout sur l'humain. **Anticiper et bien s'entourer** est essentiel. Aujourd'hui, je suis confiante dans l'avenir de l'entreprise.

ML : Cette reprise m'a permis de gagner en confiance. Pour l'avenir, je souhaite continuer à développer "MA Décoflorale" en renforçant les prestations événementielles et les partenariats locaux, tout en restant fidèle à mes valeurs.

MA Décoflorale - Segré-en-Anjou-Bleu (49)

Date de création :	Dirigeante :
2022	Marie Lebre
Secteur :	Effectif :
Fleuristerie	2 salariés



Vous souhaitez transmettre ou reprendre une entreprise ? Découvrez toutes les solutions pour réussir votre transmission !

Taxe d'apprentissage : un levier concret pour soutenir l'artisanat

Souvent méconnue, la taxe d'apprentissage est un levier direct pour agir sur la formation des futurs professionnels. Avec la plateforme SOLTÉA, les entreprises peuvent choisir et soutenir leur bénéficiaire. Exemple avec Kevin Dessein, DRH des boulangerie-pâtisserie Emma (44), engagé aux côtés de la CMA des Pays de la Loire.



Kevin Dessein (DRH)

► **EMMA Pâtisserie-Boulangerie**
16 boutiques en Loire-Atlantique (44)

Date de création :
2016

Secteur :
Boulangerie-Pâtisserie

Dirigeant :
Louis Lepicard
Effectif :
375 salariés

Pourquoi avez-vous choisi de verser votre taxe d'apprentissage à la CMA des Pays de la Loire ?

Kevin Dessein : Chez Emma, la transmission des savoir-faire est essentielle. Partenaire de longue date avec la CMA, l'entreprise a intégré 17 apprenants de CMA Formation Nantes, appréciés pour leur motivation, leur formation et leur adéquation aux exigences du métier.

Quels atouts observez-vous chez les jeunes formés à CMA Formation ?

KD : Ils maîtrisent les bases techniques et les exigences de qualité avec rigueur. Leur engagement se ressent en boutique.

La démarche via SOLTÉA est-elle simple ?

KD : Avec l'appui de notre cabinet de paie, nous orientons facilement notre versement vers l'établissement choisi, en quelques étapes.

Quel est, selon vous, l'impact de cette contribution ?

KD : Elle est essentielle : La taxe d'apprentissage donne aux centres de formation les moyens de former dans de bonnes conditions. Pour l'entreprise, c'est un investissement direct pour l'avenir du métier.



POURQUOI VERSER LA TAXE D'APPRENTISSAGE À LA CMA ?

Verser votre taxe d'apprentissage à la CMA, c'est :

- **Soutenir** la formation des futurs professionnels de l'artisanat
- **Renforcer** les compétences dont les entreprises ont besoin
- **Participer** activement à la transmission des savoir-faire



**CALENDRIER 2026
DE RÉPARTITION
DU SOLDE DE LA TAXE
D'APPRENTISSAGE**

**Du 26 mai
au > 21 août**

**Ouverture de SoltéA pour les em-
ployeurs et les établissements**

**Du 3 sept
au > 21 octobre**

**Ouverture de
la seconde phase**



Soutenez l'orientation des jeunes vers les métiers de l'artisanat en versant le solde de la taxe d'apprentissage à la CMA des Pays de la Loire.

Nouvelle classification artisanale 2027 : ce qui change pour les artisans

Au 1^{er} janvier 2027, la nouvelle NAF* et sa déclinaison artisanale, la NAFA** entreront en vigueur. Cette évolution nationale modifie la codification des activités économiques et impactera certaines entreprises artisanales. Objectif : mieux refléter les réalités économiques, répondre aux exigences européennes, intégrer de nouvelles activités et harmoniser les classifications. Décryptage avec Valentine Lebossé, coordinatrice régionale Formalités juridiques à la CMA des Pays de la Loire.

Que change concrètement la réforme pour les entreprises artisanales ?

Valentine LEBOSSÉ : La révision de la NAF entraîne mécaniquement celle de la NAFA, qui attribue les codes APRM*** aux entreprises artisanales. Certains codes seront simplement renommés, mais d'autres seront scindés pour mieux distinguer les activités. Dans plus de la moitié des cas, la recodification sera automatique. Toutefois, certaines entreprises devront **vérifier que le nouveau code correspond bien à leur activité réelle**.

Pourquoi est-il important d'être vigilant ?

VL : Le code NAF ou NAFA n'est pas uniquement statistique. Il peut avoir des impacts sur la convention collective, la formation, les cotisations ou encore le référencement dans le secteur de l'artisanat. Un mauvais codage peut donc entraîner des **conséquences administratives et des difficultés d'accès à certains dispositifs d'aide**. La période de transition en 2026 permettra de consulter son futur code et de demander une correction si nécessaire.

Quels conseils donneriez-vous aux artisans pour préparer cette transition ?

VL : Je recommande de vérifier dès maintenant votre futur code APE**** sur le site sirene.gouv.fr, de noter toute divergence avec votre activité réelle et, si nécessaire, de solliciter une correction via l'INSEE. Si vous rencontrez des difficultés, **votre CMA peut vous accompagner** à chaque étape : vérification du code, recodification, mise à jour des informations au RNE (Registre national des Entreprises) et sécurisation administrative. Profitez de cette période pour anticiper sereinement et éviter tout stress administratif avant l'entrée en vigueur de la réforme.

* Nomenclature d'Activités Française
** Nomenclature d'Activités Française de l'Artisanat
*** Activité Principale au Répertoire des Métiers
**** Activité Principale Exercée



PRÉPAREZ SEREINEMENT LA RÉFORME NAF/NAFA 2027 AVEC L'OFFRE "APPUI MÉTIER ARTISANAT"

Profitez de l'expertise de la CMA pour sécuriser vos formalités : Vérification et recodification, mise à jour au RNE, accompagnement personnalisé selon votre activité.

À partir de

37,50€_{HT}



CALENDRIER DES ACTIONS AVANT LA RÉFORME

- **Dès janvier 2026**
Consultez votre nouveau code APE sur le site sirene.gouv.fr
- **Courant 2026**
Vérifiez qu'il correspond à votre activité et corrigez si besoin.
- **Avant le 1^{er} janvier 2027**
Assurez-vous que tout est en ordre pour le basculement définitif.

Transition écologique : un levier concret pour vos économies

Et si la transition écologique devenait un levier concret pour réduire vos charges ? Avec l'accompagnement de la CMA des Pays de la Loire, des artisans transforment leurs pratiques grâce à un diagnostic personnalisé et un plan d'action sur mesure. À la clé : moins de dépenses, plus de confort de travail et une activité plus performante et durable.

➤ **Stéphan Perrotte**
Maison Perrotte (Vauldenay)
Confiturier

"Nous étions déjà dans une démarche naturelle de respect de l'environnement, mais **la CMA nous a aidés à formaliser tout cela**. Le fait d'acter nos pratiques nous a permis de les renforcer et d'impliquer davantage l'équipe. Aujourd'hui, chacun fait plus attention aux consommations d'eau et d'électricité, et réagit plus rapidement en cas de problème, comme une fuite ou un gaspillage. Nous avons aussi travaillé sur la valorisation des déchets : les épluchures d'agrumes sont par exemple réutilisées par des brasseurs, et nous limitons au maximum les plastiques en privilégiant des solutions compostables. L'objectif est simple : progresser étape par étape et continuer à améliorer nos pratiques sans perdre en efficacité".



49



85

◀ **David Malvaud**
Malvaud Construction (Le Langon)
Maçonnerie

"J'ai engagé cette démarche avant tout pour des raisons économiques, avec l'idée de rendre l'entreprise plus performante et transmissible à terme. L'accompagnement de **la CMA m'a permis d'analyser mes charges en détail** : consommation d'énergie, carburant, déchets, mais aussi entretien du matériel. Cela m'a ouvert les yeux sur des optimisations que je n'avais pas identifiées, notamment sur les déplacements et la logistique. J'ai aussi commencé à adapter mon matériel pour réduire la consommation et les coûts d'entretien. Aujourd'hui, je vois clairement les effets : moins de dépenses inutiles et une organisation plus rationnelle, qui prépare mieux l'avenir de l'entreprise".

► **Julien Dethier**
BARA (Nantes)

Boulangerie-Pâtisserie

"L'accompagnement de la CMA nous a permis de prendre du recul sur notre activité et de mieux structurer nos actions. Le diagnostic réalisé dans l'entreprise a été un vrai point de départ : il nous a donné **une vision claire de nos consommations et de nos marges de progression**. Nous avons ensuite agi sur plusieurs leviers comme le gaspillage alimentaire, les circuits courts ou encore les équipements frigorifiques. À la clé, nous avons réalisé des économies significatives, notamment sur la mobilité et les pertes alimentaires. Mais au-delà des chiffres, cette démarche nous a surtout permis de travailler plus efficacement et de donner du sens à notre organisation au quotidien".



44



72

▲ **Hélène et Mickaël Lagoutte**
Boulangerie Pâtisserie Lagoutte (Lombron)

Boulangerie-Pâtisserie

Pourquoi vous être engagés dans une démarche de transition écologique ?

Hélène et Mickaël Lagoutte : Notre démarche est partie d'une demande de subvention PLCA* pour l'achat de matériel. Dans ce cadre, la CMA nous a proposé **un diagnostic transition écologique**. Cela a été un déclencheur. Même si nous faisons déjà attention à certaines choses, nous avons pris conscience qu'il existait encore beaucoup de leviers d'amélioration, à la fois sur nos consommations et sur notre organisation.

Comment la CMA vous a-t-elle accompagnés ?

HML : La CMA nous a accompagnés dès le départ pour constituer le dossier de subvention, puis sur l'analyse de nos consommations. Dans le cadre de l'obtention de la marque Éco-Défis®, un conseiller est venu **étudier notre consommation électrique et nous a appris à mieux suivre nos données**. Ensuite, nous avons mis en place des actions très concrètes : remplacement d'équipements énergivores, passage à l'éclairage LED, amélioration de l'isolation, optimisation des machines et utilisation en heures creuses. Nous avons aussi travaillé sur les emballages et la réduction des déchets.

Quels bénéfices observez-vous aujourd'hui ?

HML : Le remplacement de certains équipements, comme le congélateur, nous a permis de **réduire la consommation d'énergie d'environ 30 %**. Sur les emballages, nous avons quasiment divisé certains coûts par deux en passant à des solutions plus simples et en incitant les clients à utiliser leurs propres contenants. Et surtout, nous avons changé nos habitudes : moins de gaspillage, plus de vigilance sur les consommations et une meilleure maîtrise globale des charges.

* Pays de la Loire Commerce – Artisanat : Dispositif de la Région qui soutient à hauteur de 40 % du montant HT des dépenses d'investissement éligibles relevant de la transition écologique.



Envie de réduire vos coûts et votre impact environnemental ? Découvrez les solutions d'accompagnement proposées par la CMA.

Mobilité internationale : un pari gagnant pour votre entreprise et votre apprenti

Permettre à un apprenti de partir à l'étranger n'est pas seulement formateur pour le jeune : c'est aussi un levier concret pour votre entreprise. **Nouvelles compétences techniques, motivation renforcée et innovation... Artisans et apprentis partagent leur expérience.**



72

Nicolas Doire : Zoé a souhaité partir en mobilité à Dublin, en Irlande, et nous avons soutenu son projet. Accompagner ses apprentis dans **ce type d'expérience est toujours positif** : cela ouvre leur esprit, leur permet de découvrir de nouvelles pratiques et de développer leurs compétences. Pour l'entreprise, c'est un enrichissement humain et professionnel, qui apporte de nouvelles idées et expériences. Je conseille à tout maître d'apprentissage de ne pas hésiter : refuser ce type de projet peut être mal perçu, alors qu'il s'agit d'une expérience pleinement enrichissante pour le jeune et pour l'entreprise.

|| Une expérience enrichissante pour le jeune et l'entreprise. ||

Nicolas Doire et son apprentie Zoé Rouiller
Délices d'artisan (Yvré-L'Évêque)
Boulangier, Pâtissier et Chocolatier

|| Les projets Erasmus prennent tout en charge. ||

Olivier Déramé : J'ai accepté de laisser partir Alan car c'est une expérience que j'aurais aimé vivre moi-même. Cela lui a permis de découvrir de nouvelles techniques culinaires, d'autres façons de travailler et d'enrichir nos connaissances. À son retour, il était plus motivé et autonome, avec des idées et méthodes qu'il avait observées à l'étranger. Cette mobilité a renforcé sa curiosité et son initiative, tout en enrichissant nos échanges au sein de l'équipe. Les projets Erasmus prennent tout en charge : le seul enjeu est l'organisation pendant son absence. Si l'on choisit la bonne période et qu'on anticipe, c'est parfaitement gérable. Je conseille vraiment à tout maître d'apprentissage de **laisser partir son apprenti : c'est bénéfique pour lui et pour l'entreprise.**



44

Olivier Déramé et son apprenti Alan Perrocheau
La Cuisine Gourmande (Gétigné)
Traiteur



➤ **Priscilla Raffin**
et son apprenti **Loris Jeanneau**
Symbiose (Froidfond)
Coiffeuse

« À son retour,
l'expérience
qu'il a acquise
a vraiment fait
la différence. »

85

Priscilla Raffin : Loris est parti environ deux mois en Erasmus à Saint-Martin. Je trouvais important qu'il vive une expérience différente, seul, pour développer ses compétences et gagner en maturité. À son retour, l'expérience qu'il a acquise a vraiment fait la différence : il est revenu avec de nouvelles compétences, notamment en balayage, et un regard nouveau sur son métier, ce qui a fait évoluer sa façon de travailler. **Pour l'entreprise, c'est un enrichissement concret, avec un coût très limité.** Je recommande vivement ce type de mobilité : elle est bénéfique à la fois pour le jeune et pour l'entreprise.

TÉMOIGNAGES d'apprenants

Selon toi, que gagne un maître d'apprentissage à laisser partir son apprenti ? Qu'as-tu appris et mis en pratique depuis ton départ ?



Candice Perthué
(49)
Pascal DUPUY
(Oslo en Norvège)
Apprentie pâtissière
en Erasmus +

Candice Perthué : Le départ en Erasmus **permet d'enrichir les pratiques de l'entreprise** grâce aux méthodes découvertes dans la structure d'accueil. Pour moi, cette expérience favorise le développement de compétences personnelles et professionnelles utiles à l'obtention de mon diplôme : meilleure gestion d'une charge de travail importante, progression en anglais et capacité d'adaptation à un environnement nouveau.



Louna Boudin
(au centre) et
son équipe (53)
Busy Bee (Birkirkara à Malte)
Apprentie pâtissière
en Erasmus +

Louna Boudin : Je recommande à 100 % l'expérience Erasmus. Elle permet de gagner en autonomie, de faire des rencontres enrichissantes et de découvrir son métier autrement, en dehors du cadre habituel de l'entreprise ou du centre de formation. C'est aussi **une excellente façon de progresser en anglais** : être immergé dans un pays où l'on ne parle pas français oblige à pratiquer au quotidien et permet de gagner rapidement en aisance.



LA MOBILITÉ INTERNATIONALE : DES DISPOSITIFS ENCADRÉS PAR LA CMA DES PAYS DE LA LOIRE

La CMA des Pays de la Loire offre plusieurs opportunités de mobilité internationale à ses apprenants :

- **Les séjours "découvertes pédagogiques"** : immersion courte pour découvrir de nouvelles pratiques professionnelles.
- **Les mobilités courtes Erasmus+** : 2 à 8 semaines pour développer compétences, autonomie et ouverture à l'international.
- **Les mobilités longues Erasmus+** : plusieurs mois pour approfondir les savoir-faire, gagner en expérience professionnelle et apporter des idées nouvelles dans l'entreprise.
- **Les mobilités d'apprentis hors Europe** : découvrir d'autres cultures professionnelles et méthodes de travail.

Accompagnement, partenariats internationaux et formats adaptés : tout est prévu pour sécuriser l'expérience de vos apprenants.



Lancez la mobilité de votre apprenti dès aujourd'hui. Découvrez les opportunités de mobilité et profitez d'un accompagnement complet et sécurisé avec CMA Formation.

Entreprendre au féminin : des artisanes qui construisent leur réussite

En 2025, 28 % des entreprises artisanales ligériennes sont dirigées par des femmes et 34 % des créations d'entreprises artisanales sont portées par elles*. Une dynamique qui confirme leur place croissante dans l'économie de proximité. Entre création, innovation et développement, découvrez leurs parcours et comment la CMA des Pays de la Loire accompagne ces artisanes à chaque étape : de la création à la transmission, en passant par la formation et la croissance de leur activité.



49

|| Pour créer l'entreprise, il a fallu tout imaginer, tout créer et apprendre à commercialiser. Un défi exigeant mais passionnant. ||

► **Noeline Rasoamandry**
Vanilla Bridge (Angers)

Fabrication d'arômes naturels de vanille

Noeline Rasoamandry : De Madagascar à Angers, j'ai toujours voulu valoriser la vanille autrement, en créant un lien direct entre producteurs et clients. J'ai construit "Vanilla Bridge" pas à pas, en développant une activité artisanale exigeante et engagée. L'accompagnement de la CMA a été un véritable levier, notamment grâce à la **mise en réseau et à la valorisation de mon savoir-faire** lors d'événements professionnels, qui m'ont permis de gagner en visibilité. Elle m'a aussi soutenue dans des moments plus difficiles, avec réactivité, rappelant que l'artisanat repose sur une réelle solidarité.

|| La glacerie est apparue comme une évidence : un métier manuel, créatif et proche des clients. ||

Marie Cléran : Après une première carrière dans le vitrail, j'ai choisi de me reconverter pour créer ma propre entreprise. J'ai alors préparé mon CAP Glacier à CMA Formation Le Mans. Tout au long de ma formation, mes professeurs et mon maître d'apprentissage m'ont **soutenue et accompagnée pour structurer mon projet** et comprendre les réalités de l'entrepreneuriat. Aujourd'hui, j'ai ouvert ma glacerie "Frisquette", je développe une activité artisanale locale, avec une clientèle au rendez-vous et un projet qui se consolide.

► **Marie Cléran**
Frisquette (La Flèche)
Glacerie



72

*Source : Les femmes dans l'artisanat en Pays de la Loire en 2025 - Observatoire de la Chambre de Métiers et de l'Artisanat des Pays de la Loire - Février 2026



► **Découvrez plus de témoignages** de femmes entrepreneures en Pays de la Loire.



©Coralie Monnet

▲ Alexia Audrain
LABAA (Nantes)
 FABRICATION DE SIÈGES
 D'AMEUBLEMENT D'INTÉRIEUR

44

|| *Je devais passer de l'étudiante à l'entrepreneure pour concrétiser mes idées.* ||

Alexia Audrain : J'ai construit mon parcours au sein de CMA Formation Nantes, du CAP jusqu'au BTMS Ébénisterie. Cet accompagnement progressif m'a permis d'acquérir une solide maîtrise technique, mais aussi de mieux comprendre les réalités économiques d'un projet artisanal. La CMA m'a accompagnée dans cette montée en compétences et dans la structuration de mon activité. Grâce à cet appui, **j'ai pu transformer mon projet né au centre de formation** - un fauteuil innovant destiné au secteur médico-social - en une entreprise engagée et viable, aujourd'hui reconnue pour son impact dans les établissements de santé.

▶ Mona Guilleux
Moon Esthétique (Laval)
 Institut de beauté, détente et bien-être

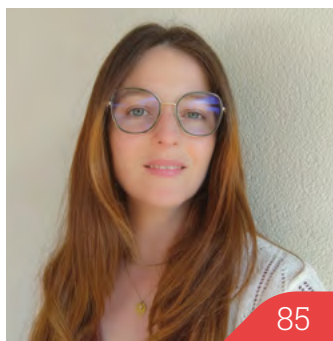


53

Mona Guilleux : Après une reconversion en esthétique, j'ai créé mon institut "Moon" à Laval, avec l'envie de proposer des soins à mon image. Avant de me lancer, la CMA des Pays de la Loire m'a accompagnée à chaque étape : **réunions d'information, formation et suivi individuel** m'ont permis de structurer mon projet et de sécuriser mes choix. Aujourd'hui, je développe mon activité avec autonomie, en restant fidèle à mon univers et à la relation client qui m'anime.

|| *Pouvoir faire ce que je veux et gérer ma clientèle comme je l'entends a été déterminant.* ||

▼ Olivia Germond
GO Design (Les Essarts en Bocage)
 Peinture en bâtiment



85

|| *Avec 10 ans d'expérience, je me suis dit : pourquoi pas moi ?* ||

Olivia Germond : Artisane peintre, j'ai créé "GO Design" pour développer une entreprise à taille humaine, ancrée dans la rénovation et la décoration chez les particuliers. Dès le départ, la CMA des Pays de la Loire m'a accompagnée avec **des formations et des rendez-vous réguliers avec un conseiller**. J'ai pu structurer mon activité, comprendre la gestion, les devis et la comptabilité, et sécuriser mes choix, notamment dans des moments clés de ma vie personnelle. Aujourd'hui, je développe une entreprise stable, en gardant un équilibre entre vie professionnelle et personnelle.



LA CMA AUX CÔTÉS DES ENTREPRENEURES

La CMA des Pays de la Loire agit au quotidien pour accompagner et favoriser l'entrepreneuriat féminin :

- Accompagnement à la création et au développement d'entreprise
- Formations adaptées aux besoins des artisanes et des artisans
- Appui dans la structuration des projets et la gestion
- Actions de mise en réseau et de partage d'expérience
- Dispositifs de valorisation comme les Trophées "Madame Artisanat"

Contactez votre conseiller
 ou le **3006**
 Appel gratuit

Vous êtes artisane ? La CMA vous accompagne à chaque étape : création, développement, formation et transmission de votre entreprise

Artisanat local : la CMA au plus près des artisans



▲ **Manuel TALOUR**
Man'Auto (Beaucouzé)
Atelier de réparation automobile

|| *Un conseiller nous accompagne régulièrement pour structurer notre développement.* ||

Pouvez-vous nous présenter votre entreprise ?

Mathilde et Manuel TALOUR : Nous sommes une **carrosserie à taille humaine**, où chaque client est accueilli avec attention et chaque véhicule pris en charge avec exigence. Depuis plus de 14 ans, nous apportons du conseil client, nous privilégions un travail soigné et durable, alliant savoir-faire artisanal et techniques modernes. Notre singularité ? La proximité avec nos clients, un travail et des finitions de qualité, des conseils personnalisés, et des solutions économiques, comme l'usage de pièces de réemploi, tout en développant notre présence en ligne pour valoriser notre travail avant la venue à l'atelier.

Quel regard portez-vous sur le rôle de la CMA dans votre parcours et votre quotidien d'artisan ?

MMT : L'accompagnement de la CMA a été essentiel dans notre développement. Ses formations, notamment en communication, nous ont permis de **mieux valoriser notre savoir-faire et de structurer notre présence en ligne**. Grâce à elle, nos clients peuvent découvrir nos prestations et notre travail avant même le premier contact.

Quelles sont, selon vous, les principales difficultés ou enjeux que rencontrent aujourd'hui les artisans de votre secteur ?

MMT : Les artisans doivent aujourd'hui concilier savoir-faire artisanal et tarifs justes face à la concurrence. **La visibilité est un enjeu majeur** : beaucoup maîtrisent leur métier mais peinent à le valoriser. La présence en ligne et des actions collectives de formation et de communication sont essentielles pour promouvoir les entreprises de proximité et leur qualité de service.



◀ **Nicolas BESSON**
Tour Nico't (Quilly)
Tourneur sur bois

Je suis tourneur sur bois depuis fin 2022 et j'ai démarré mon atelier en auto-entrepreneur. La CMA m'a accompagné dès le début : informations sur la création d'entreprise, suivi régulier, conseils pour structurer mon activité et formation continue. Aujourd'hui, elle m'aide à réfléchir à l'agrandissement de mon atelier, à organiser mon développement et à identifier des solutions de financement, **un soutien précieux pour avancer sereinement** dans ma reconversion et le développement de mon activité artisanale.

« La CMA m'a accompagnée dès le début. »

► **Clélia CHOTARD**
Atelier Vézanne (Malicorne-sur-Sarthe)
 Créatrice de bijoux en faïence

Je crée des bijoux en faïence entièrement à la main, à partir de fragments anciens, en mêlant savoir-faire artisanal et approche artistique, ce qui fait la singularité de mon atelier. La CMA m'a accompagnée dès le début, en m'orientant dans mes démarches, en proposant des formations et un suivi régulier. Cet accompagnement m'aide à structurer mon activité, prendre du recul sur mes projets et avancer sereinement, tout en valorisant mon métier d'artisan.



72



85

▲ **Simon Robin**
Mon atelier connecté (Saint-Mars-la-Réorthe)
 Fabricant de meubles en bois recyclé

Je suis gérant de "Mon Atelier Connecté" depuis plus de 6 ans. Nous concevons du mobilier en revalorisant localement des déchets de bois et de métal. Autodidactes, nous avons développé des savoir-faire complémentaires et sommes engagés dans une démarche de réemploi et de réduction du gaspillage. La CMA m'a accompagné dès le départ : structuration, gestion, suivi et conseils. Cet appui reste précieux aujourd'hui pour faire évoluer durablement notre activité et renforcer notre engagement en faveur de l'économie circulaire.

▼ **Gaetan Leca**
Maison Leca (Vaiges)
 Boulanger-Pâtissier

J'ai fondé "Maison Leca" après mon apprentissage à CMA Formation Angers et plusieurs expériences. Je travaille aujourd'hui en famille avec ma sœur et un apprenti. Nous proposons notamment "la Mayennette", une baguette issue de blé produit à 10 km, en circuit court, ce qui reflète notre attachement au territoire et aux produits locaux. La CMA m'a accompagné lors de mon installation, notamment pour le financement et le montage de dossiers, me permettant de me concentrer sur le développement de mon activité.



53

CMA & collectivités : des ateliers de proximité

Régulièrement, la CMA des Pays de la Loire se déplace au plus près des artisans grâce à ses partenariats avec les EPCI* et collectivités. Ces ateliers permettent de booster l'organisation, gagner en efficacité et créer du lien entre professionnels locaux, transformant chaque session en véritable levier de développement pour les artisans.

Pourquoi avez-vous choisi de participer à ces ateliers et en quoi vous sont-ils utiles ?

Elise Foucault : J'ai récemment participé à l'atelier "L'argent au féminin : pour entreprendre et s'épanouir", dédié aux femmes. Il abordait le rapport à l'argent - un sujet qui me concerne, notamment pour fixer mes prix. Plus largement, ces ateliers sont très utiles : **accessibles en milieu rural**, ils favorisent les échanges entre artisans, les collaborations et le partage d'expériences et d'opportunités.

Céline BOBIN : La proximité à Noirmoutier a été un déclic. Nous avons suivi plusieurs ateliers sur des thèmes variés, comme les RH ou l'IA. Le format local est un vrai atout : accès rapide, souvent le matin, sans mobiliser toute la journée. Le partenariat avec la collectivité facilite leur mise en place. Les intervenants sont compétents, proposent **des échanges participatifs, concrets et utiles** pour nos enjeux d'artisans, notamment la gestion des équipes et l'adaptation aux évolutions du métier.



← Elise Foucault
Elfe Création
(Brains-sur-Gée)
Sculptrice sur pierre

72

En quoi ces ateliers ont fait évoluer votre entreprise au quotidien ?

EF : L'atelier "L'argent au féminin" m'a permis de valider mes prix, de mieux **organiser mon offre et de gagner en efficacité**. Les outils et conseils pratiques m'aident à économiser du temps, réduire les doutes et structurer mon entreprise de façon plus sereine.

CB : Ces ateliers permettent de **prendre du recul**. Celui sur la gestion intergénérationnelle m'a aidée à mieux comprendre certains conflits. Celui sur l'IA m'a fait découvrir de nouvelles possibilités. Même sans action immédiate, ils font évoluer notre vision et peuvent amener des changements utiles.

PARTICIPEZ AUX PROCHAINS ATELIERS (GRATUITS)

▶ **NUMÉRIQUE** : Je mets en place des gestes quotidiens pour protéger des données
22 juin 2026 - en visioconférence

▶ **RETRAITE** : Comment bien préparer sa retraite et transmettre en toute sérénité
22 septembre 2026
CMA Antenne Saint-Nazaire

▶ **GESTION & FINANCEMENT** : Réussir sa déclaration URSSAF
19 octobre 2026 - CMA La Roche-sur-Yon

▶ **RH** : Sensibilisation usure professionnelle
29 juin 2026 - CMA Laval

*Établissement public de coopération intercommunale



← Céline Bobin
BOBIN Peinture (La Guérinière)
Peintre en bâtiment

Contactez votre conseiller
ou le **3006**
Appel gratuit

Faites grandir votre entreprise !

Contactez la CMA pour s'inscrire ou connaître les prochains ateliers organisés

Micro-entreprise : quand changer de régime devient nécessaire



En partenariat avec :

Pays de la Loire

Simple et accessible, le régime de la micro-entreprise séduit de nombreux artisans au moment de leur lancement. Mais à mesure que l'activité se développe, ses limites peuvent apparaître. L'évolution de l'activité peut alors conduire à s'interroger sur l'opportunité d'un changement de régime. L'URSSAF et la CMA en expliquent les enjeux et les points de vigilance.

Quand envisager un changement de régime ?

URSSAF : Le premier signal reste le dépassement des seuils de chiffre d'affaires. Mais d'autres indicateurs existent : **besoin d'investir, d'embaucher ou difficulté à couvrir ses charges**. Le régime micro, sans déduction des frais réels ou amortissement de matériel, peut alors freiner le développement. De plus, la protection sociale dépend du chiffre d'affaires : en cas de baisse, les droits (indemnités, retraite) diminuent.

CMA des Pays de la Loire : Il ne faut pas attendre d'être contraint. Dès que l'activité est en rythme de croisière, il est utile de se poser la question et de projeter avec vous les différentes options. Nous accompagnons les artisans avec des simulations pour évaluer l'impact d'un changement et identifier le moment le plus pertinent.

Quelles sont les conséquences concrètes ?

URSSAF : Le passage à un régime réel permet la récupération de la TVA, une comptabilité plus complète et une sécurisation de sa protection sociale. Ce changement s'accompagne d'une meilleure adaptation à la réalité économique.

CMA PDL : Les changements sont aussi fiscaux, sociaux ou juridique. **La CMA vous aide à appréhender le bon choix juridique** entre Entreprise Individuelle ou Société (SARL, SAS, ...). Au régime réel, l'imposition se fait sur le bénéfice net et non plus sur le chiffre d'affaires, avec la possibilité d'opter pour l'impôt sur le revenu ou sur les sociétés. Les cotisations évoluent également, mais offrent souvent une protection plus solide.

Comment bien préparer cette transition ?

URSSAF : **L'anticipation est essentielle** pour éviter toute difficulté administrative ou de trésorerie.

CMA PDL : Nous aidons à structurer cette étape : compréhension de la TVA, calcul des coûts, business plan et point mort. L'objectif est de sécuriser la rentabilité et accompagner la croissance.

Seuils de chiffre d'affaires pour être éligible au régime de la micro-entreprise :

203 100€

pour une activité de vente

83 600€

pour les prestations de services



Contactez votre conseiller
ou le **3006**
Appel gratuit

Pour en savoir plus : contactez votre CMA pour réaliser un diagnostic personnalisé et sécuriser votre évolution :
performance-eco@cma-paysdelaloire.fr

Silver économie : les artisans au cœur d'un nouveau marché du bien-vieillir



En partenariat avec :

Face au vieillissement de la population en Pays de la Loire, les besoins d'adaptation du logement et des services de proximité se multiplient. Sur le terrain, les artisans innovent et proposent des réponses concrètes pour favoriser l'autonomie des seniors. La silver économie constitue ainsi un levier de développement : elle favorise la diversification des activités, renforce l'ancrage local et valorise des savoir-faire à forte utilité sociale. L'activité de Thomas Baudouin, ébéniste-menuisier, illustre pleinement le rôle clé de l'artisanat dans cette dynamique.

3

**QUESTIONS
À THOMAS BAUDOIN
MENUISIER/ÉBÉNISTE
LOIREAUXANCE (44)**



28%

**de la population
des Pays de la Loire**
a aujourd'hui plus
de 60 ans, soit
près de **1,1 million**
de personnes.
Une proportion
qui devrait atteindre
près d'un tiers des
habitants d'ici 2030.



Source : INSEE, Recensement de la population 2020-2021, données régionales Pays de la Loire

1. Comment avez-vous été amené à proposer des services destinés aux seniors ?

Thomas Baudouin : J'ai été sollicité pour intervenir dans des logements destinés à des personnes âgées. J'ai commencé par réaliser des réparations puis des aménagements adaptés : poignées longues plus faciles à saisir, équipements installés à la bonne hauteur, matériaux ergonomiques... L'objectif est de limiter les efforts et de sécuriser les déplacements. Je réalise aussi des rampes d'accès ou des solutions sur mesure selon chaque situation. Aujourd'hui, **environ 70 % de ma clientèle a plus de 50 ans.**

2. Quelles adaptations concrètes avez-vous mises en place ?

TB : J'adapte surtout mes prestations aux usages. Je privilégie des solutions simples : volets roulants électriques plutôt que manivelles, équipements faciles à utiliser, conseils personnalisés selon l'âge. J'encourage aussi les clients dès 55/60 ans à anticiper.

3. La Silver économie représente-t-elle une opportunité pour votre entreprise ?

TB : Oui, la demande va continuer à progresser avec le vieillissement de la population. Les besoins portent sur l'adaptation des portes, fenêtres ou accès. Cette clientèle recherche des équipements durables et de qualité. C'est **une vraie opportunité de développement**, tout en répondant à un enjeu sociétal important : permettre aux personnes de rester chez elles plus longtemps.

► Valérie Bernat

Directrice Générale du Gérontopôle des PDL

Pourquoi la Silver économie représente-t-elle aujourd'hui un enjeu stratégique pour les artisans ?

Valérie Bernat : La Silver économie répond à une transformation profonde de notre société : le vieillissement de la population. Avec l'allongement de la durée de vie et l'arrivée des baby-boomers à la retraite, les besoins évoluent fortement. Aujourd'hui, **plus de 90 % des Français souhaitent vieillir à domicile*** dans un cadre à la fois sûr, confortable et adaptable. Pour les artisans, cela ouvre de nombreuses perspectives, qu'il s'agisse de l'adaptation de l'habitat, de l'accessibilité, des services de proximité ou encore de la prévention, à travers l'éclairage, l'ergonomie ou la sécurisation des espaces.

Comment le Gérontopôle des Pays de la Loire accompagne-t-il les artisans sur ces enjeux ?

VB : **Le Gérontopôle des Pays de la Loire joue un rôle d'appui et d'accompagnement auprès des artisans.** Nous menons des actions de sensibilisation pour mieux comprendre les besoins liés au vieillissement, proposons des formations adaptées, favorisons les mises en relation entre acteurs et soutenons des expérimentations sur le terrain. L'objectif est de faire émerger des solutions concrètes, innovantes et utiles pour les territoires comme pour les professionnels.

*Source : Omphale – scénario central et NSEE 2021 ou 2023

L'artisanat en mouvement : retour sur 4 événements majeurs

► MADAME ARTISANAT Parcours inspirants et excellence artisanale féminine

Le 3 mars, 16 artisanes finalistes des Trophées "Madame Artisanat" ont été mises à l'honneur pour leurs parcours inspirants, leur engagement et leur contribution au dynamisme du secteur. Parmi elles, la CMA des Pays de la Loire comptait Alexia Audrain (Labaa), créatrice du fauteuil OTO, présélectionnée dans la catégorie "Madame engagée 2026". Cette 7^e édition a rassemblé plus de 1 000 candidatures, témoignant de la vitalité et de la passion des métiers artisanaux.



► SEMAINE DE L'ENTREPRISE Immersion au cœur de l'apprentissage et des métiers artisanaux

Du 23 au 27 mars 2026, chefs d'entreprise et maîtres d'apprentissage ont plongé au cœur de CMA Formation. Au programme : rencontres avec les équipes pédagogiques, découverte des plateaux techniques, conseils métiers, webinaire sur la génération Z et alternance dating. Une semaine riche en échanges et en immersion, renforçant les liens avec les sites de formation et contribuant activement au développement des compétences et des métiers de demain.



► SERD Tous mobilisés pour la réduction des déchets

Du 22 au 30 novembre 2025, à l'occasion de la Semaine Européenne de la Réduction des Déchets, la CMA des Pays de la Loire a organisé 9 actions dans les 5 départements pour sensibiliser à la réduction des déchets. Webinaire, ateliers, matinales et trophées Éco-Défis ont valorisé les initiatives artisanales en faveur du réemploi, de la réparation et de l'économie circulaire. Un engagement fort pour un artisanat durable en région Pays de la Loire. Rendez-vous du 21 au 29 novembre 2026 pour une nouvelle édition consacrée à l'ultra-consommation et ses impacts environnementaux.



► JEMA Immersion au cœur des savoir-faire et valorisation des métiers d'art

À l'occasion de la 20^e édition des Journées Européennes des Métiers d'Art, les Circuits des Mains d'Or, organisés par la CMA des Pays de la Loire, ont une nouvelle fois mis à l'honneur l'excellence des savoir-faire. Les 9 et 10 avril, ces parcours immersifs au cœur des ateliers ont permis de valoriser la richesse des métiers d'art et de favoriser les échanges avec les artisans. À l'issue des visites, plusieurs professionnels ont été distingués lors des cérémonies Mains d'Or pour leur engagement et leur capacité à transmettre la passion de leur métier.

Artisanat, innovation et excellence : Les rendez-vous incontournables



▶ ARTISA'NIGHT Conférences sur le numérique

Vous êtes artisans, commerçants, chefs d'entreprise ou porteurs de projet ? Participez à Artisa'Night pour découvrir, vous former et vous inspirer autour des usages du numérique. **Repartez avec des solutions concrètes pour booster votre activité, gagner du temps et simplifier votre organisation au quotidien.**

Dernier trimestre 2026
En Mayenne et Maine-et-Loire

▶ LES RENCONTRES DE LA TRANSMISSION

Vous êtes artisan et vous vous interrogez sur la transmission d'entreprise ?

Venez échanger, vous informer et rencontrer les acteurs clés de la transmission d'entreprise dans l'Ouest. L'objectif est de vous aider à anticiper vos projets et à sécuriser chaque étape de votre démarche.



▶ MIF EXPO Le Salon du Made In France

Le MIF Expo est le rendez-vous du savoir-faire français et une vitrine pour les artisans. Il permet de **gagner en visibilité, valoriser son métier, vendre ses produits et rencontrer des acheteurs** parmi 100 000 visiteurs. Au cœur du salon, le Village de l'Artisanat de CMA France accueille des entreprises par région. La CMA Pays de la Loire y dispose de 10 places, soit 2 par département, pour faire rayonner la richesse des savoir-faire ligériens.

▶ JOURNÉES DE L'ARTISANAT DES MÉTIERS DE L'AMEUBLEMENT À NANTES

Organisées par l'UNAMA sur l'Île de Nantes, les Journées de l'Artisanat des Métiers de l'Ameublement mettront à l'honneur **l'excellence et la créativité de la filière ébénisterie**. À cette occasion, la CMA valorisera le parcours d'excellence de 23 apprenants en BTMS Ébéniste option conception et fabrication à travers une **exposition de leurs œuvres de fin d'études**. Une immersion inspirante dans l'univers des ébénistes de demain.

Du 19 au 21 juin 2026

VILLAGES D'ENTREPRISES

**CELLULES À LOUER
ET À VENDRE DANS
NOS VILLAGES D'ENTREPRISES**

- SURFACES DIVISIBLES
- MIXITÉS DES ENTREPRISES
- VALORISATION DES ESPACES VERTS



OPUS CAPITAL

UNE SOCIÉTÉ DU GROUPE FONCIÈRE DES PARCS

07 57 76 52 76

contact@opuscapital.fr



NOS VILLAGES EN VENDÉE :
.....
**CHALLANS - TALMONT ST HILAIRE
LA ROCHE SUR YON - MONTAIGU
VENANSAULT**

groupe foncièredesparcs
Investissement / Promotion / Aménagement

FACTURES ÉLECTRONIQUES

**Nous vous accompagnons
pour la réforme de
la facturation
électronique avec
Solution Pro e-factures*.**



Crédit  Mutuel

*Service fourni par Euro-Information Épithète. Euro-Information Épithète, SAS, au capital de 3 500 000 € dont le siège social est au 4 rue Frédéric-Guillaume Raiffeisen 67000 Strasbourg, inscrite au RCS de Strasbourg sous le n° 822 035 242. ICS - FR63ZZ818DC4. Émetteur : Euro-Information Épithète. Caisse Fédérale du Crédit Mutuel de Maine-Anjou et Basse-Normandie - Société coopérative anonyme à capital variable, capital initial de 38 112 € - immatriculée sous le n° 566 650 208 RCS Laval - 43, bd Volney 53083 Laval Cedex 09, contrôlée par l'Autorité de Contrôle Prudentiel et de Résolution (ACPR), 4 Place de Budapest CS92459 75436 Paris Cedex 09.
Caisse Fédérale du Crédit Mutuel Océan - Société anonyme coopérative de crédit à capital variable - RCS La Roche-sur-Yon B 307 049 015. Intermédiaire en opérations d'assurance n° ORIAS 07 027 974, consultable sous www.orias.fr, 34 rue Léandre-Merlet, 85000 La Roche-sur-Yon - Tél. 02.51.47.53.00 - Identifiant REP : FR233730_03JZTY.
Caisse Régionale du Crédit Mutuel de Loire-Atlantique et du Centre Ouest - Société anonyme coopérative de crédit à capital variable - RCS Nantes B 870 800 299 - Intermédiaire en opérations d'assurance n° ORIAS 07 003 758, consultable sous www.orias.fr - 10, rue de Rieux, CS 14003, 44040 Nantes Cedex 1. Banques régies par les articles L.511-1 et suivants du code monétaire et financier. 04-2026.
Caisse Régionale du Crédit Mutuel d'Anjou - Société anonyme coopérative de crédit à capital variable - RCS Angers 072202419 00015 - Intermédiaire en opérations d'assurance n° ORIAS 07 003 758, consultable sous www.orias.fr - 1 Place Molière - BP 10648 - 49006 ANGERS CEDEX 01. Banques régies par les articles L.511-1 et suivants du code monétaire et financier. 04-2026. Crédit Photo : Getty Images.



PAYS DE LA LOIRE



TAXE D'APPRENTISSAGE

**Je soutiens l'orientation des jeunes
vers les métiers de l'artisanat**

En versant à la CMA des Pays de la Loire
le solde de la taxe d'apprentissage.

**Du 26 mai au 21 août
et du 3 septembre au 21 octobre**

En affectant votre taxe d'apprentissage au
**Pôle Orientation Artisanat de la CMA des
Pays de la Loire**, vous soutenez l'orientation
des jeunes et le développement des
formations pour apprentis et futurs artisans.



Pour en savoir plus,
scanner le QR Code



3006

Appel gratuit

poa@cma-paysdelaloire.fr